

**PATVIRTINTA**

VšĮ Raseinių technologijos ir verslo mokyklos  
direktorius 2016 m. balandžio 29 d.  
įsakymu Nr. V-30

**PRITARTA**

VšĮ Raseinių technologijos ir verslo mokyklos  
tarybos 2016 m. balandžio 19 d. nutarimu  
protokolo Nr. MT- 16-3

**PRITARTA**

VšĮ Raseinių technologijos ir verslo mokyklos  
dalininkų susirinkimo 2016 m. balandžio 29 d.  
Nr. IN-1 4 punkto nutarimu

**VŠĮ RASEINIŲ TECHNOLOGIJOS IR VERSLO MOKYKLOS 2016-2020 METŲ STRATEGINIS PLANAS****I. ĮVADAS**

VšĮ Raseinių technologijos ir verslo mokyklos 2016-2020 metų strateginis planas parengtas remiantis:

- Lietuvos Respublikos švietimo įstatymu;
- Lietuvos Respublikos profesinio mokymo įstatymu;
- VšĮ Raseinių technologijos ir verslo mokyklos įstatais;

- Valstybinės švietimo 2013-2022 metų strategijos nuostatomis;
- Lietuvos pažangos strategija „Lietuva 2030“;
- „Europa 2020“;
- Lietuvos Respublikos teritorijos bendruoju planu;
- „Nacionalinės pažangos programa“;
- Kauno regiono integruota teritorijų vystymo programa, patvirtinta Lietuvos Respublikos vidaus reikalų ministro 2015 m. rugsėjo 9 d.

įsakymu Nr. 1V-709;

- Raseinių rajono savivaldybės plėtros iki 2020 metų strateginiu planu;
- Mokyklos veiklos įsivertinimo rezultatais;
- Mokyklos veiklos ataskaitomis;
- Mokyklos bendruomenės narių pasiūlymais ir rekomendacijomis.

Planas parengtas laikantis viešumo, atvirumo, partnerystės principų.

Siekiant įgyvendinti 2016-2020 m. strateginio veiklos plano tikslus, bus telkiamos visos mokyklos bendruomenės pastangos. Pagrindiniai partneriai – Raseinių pedagoginė psichologinė tarnyba, Raseinių rajono savivaldybės administracijos Vaiko teisių apsaugos skyrius, Šiaulių apskrities vyriausiojo policijos komisariato Raseinių rajono policijos komisariatas, Raseinių rajono švietimo centras, rajono ugdymo įstaigos, Lietuvos Respublikos švietimo ir mokslo ministerija, UAB „Džeirana“, Raseinių rajono savivaldybė.

## II. MOKYKLOS PRISATMAS

### 2. 1. Bendrosios žinios

Pavadinimas	VšĮ Raseinių technologijos ir verslo mokykla
Steigėjas	LR švietimo ir mokslo ministerija
Dalininkai	Lietuvos Respublikos švietimo ir mokslo ministerija, UAB „Džeirana“, Raseinių rajono savivaldybė
Teisinė forma	Viešoji įstaiga
Teisinis statusas	Juridinis asmuo, kodas 190805997
Tipas	Profesinė mokykla
Paskirtis	Profesinio mokymo įstaiga, teikianti pirminį ir tęstinį profesinį mokymą (31313101)
Mokomoji kalba	Lietuvių
Pagrindinė veiklos rūšis	Pagrindinė veiklos rūšis – profesinis mokymas, kodas 85.32, kitos: bendrasis vidurinis ugdymas, kodas – 85.3 (priklauso ir pagrindinis ugdymas), kitas mokymas – kodas 85.5.
Įkūrimo data	VšĮ Raseinių TVM įsteigimo data – 2006-11-02. Akreditavus vidurinio ugdymo programą atlikta vidinė reorganizacija: bendrojo lavinimo skyrius pertvarkytas į gimnazijos skyrių.
Adresas	Muziejaus g. 8, LT - 06122 Raseiniai.
Telefonai	8 428 70315
Faksas	8 428 70315
Elektroninis paštas	rastine@rtvm.lt

### 2. 2. Bendrosios nuostatos

VšĮ Raseinių technologijos ir verslo mokykla seniausia šiuo metu ne tik Raseinių krašte, bet ir Lietuvoje veikiančių mokyklų. 1907 m. kovo 21 d. buvo patvirtintas Leono Kontrimo Paverkšnių I kategorijos Žemesniosios žemės mokyklos statusas, o gruodžio 12 d. mokykla pradėjo veikti. Prasidėjus Pirmajam pasauliniam karui mokykla evakuota į Rusiją, ten uždaryta. 1920 m. spalio 15 d. buvo atgaivinta ir Raseinių žemesnioji žemės ūkio mokykla. 1944 m. mokyklos veiklą nutraukė sovietinė okupacija. Raseinių žemės ūkio mokykla atkurta tik 1953 m. 1968 m. pradėta naujos mokyklos, bendrabučio ir gamybinės praktikos pastatų statyba. Mokykla tapo vidurine ir 1972 m. pirmą kartą buvo laikomi brandos egzaminai, išleista

pirmoji laida mokinių, kartu su profesija įgijusių ir vidurinį išsilavinimą. 2001 m. mokyklai, vienai iš pirmųjų profesinių mokyklų Lietuvoje, patvirtintas dabartinis jos statusas- technologijos ir verslo mokykla.

**Mokyklos pavadinimų kaita:**

1907
Leono Kontrimo žemesnioji žemės ūkio mokykla
1920
Raseinių žemesnioji žemės ūkio mokykla
1953
Raseinių žemės ūkio mechanizacijos mokykla
1965
Kaimo profesinė technikos mokykla Nr. 10 (KPTM-10)
1967
Darbo raudonosios vėliavos ordino Kaimo profesinė technikos mokykla Nr. 10 (KPTM-10)
1975
Darbo raudonosios vėliavos ordino Vidurinė kaimo profesinė technikos mokykla Nr. 10 (KPTM-10)
1984
Darbo raudonosios vėliavos ordino Raseinių 70-oji vidurinė profesinė technikos mokykla (VPTM-70)
1989
Raseinių žemės ūkio mokykla
2001
Raseinių technologijos ir verslo mokykla
2006
Viešoji įstaiga Raseinių technologijos ir verslo mokykla (steigėjas LR švietimo ir mokslo ministerija)

### III. SITUACIJOS ANALIZĖ

#### **Politiniai teisiniai veiksniai**

Lietuvos politiniame gyvenime nuolat vyksta pokyčiai. Šiuo metu šalyje konstatuojama pasitikėjimo valstybe krizė, demokratinių vertybių susilpnėjimas, socialinės atskirties didėjimas, radikalūs pokyčiai darbo rinkoje, piliečių emigracija ir vykstanti imigracija. Visa tai turi įtakos ir švietimo sistemai. Lietuvos švietimo politika yra orientuota į Vakarų šalių vertybes ir formuojama pagal Europos Sąjungos švietimo gaires ir prioritetus. Valstybės švietimo 2013 - 2022 m. strategijoje numatyta paversti švietimą tvariu pagrindu valstybės gerovės kėlimui, veržliam ir savarankiškam žmogui, atsakingai ir solidariai kuriančiam savo, valstybės ir pasaulio ateitį. Šioje strategijoje skiriamas didelis dėmesys pedagogų rengimo kokybės tobulinimui, ir specialybės prestižo didinimui, tolimesniam mokytojų kompetencijų ugdymui ir tobulinimui, ugdymo, mokymosi ir studijų kokybės gerinimui, mokymosi visą gyvenimą sistemos kūrimui. VšĮ Raseinių technologijos ir verslo mokykla, rengdama strategiją, atsižvelgė į šalies švietimo politikos ir LR Švietimo ir mokslo ministerijos švietimo strategines nuostatas modernizuoti profesinio praktinio mokymo bazę, siekti, kad profesinis mokymas būtų patrauklus jaunam žmogui ir prieinamas įvairaus amžiaus žmonėms, naudingas regionų plėtrai, prisidėtų prie žmonių gerovės kūrimo.

VšĮ Raseinių technologijos ir verslo mokykla savo veiklą grindžia Lietuvos Respublikos Konstitucija, Vaiko teisių konvencija, Lietuvos Respublikos Seimo, Vyriausybės, Švietimo ir mokslo ministerijos, Raseinių savivaldybės tarybos teisės aktais, Raseinių savivaldybės administracijos direktoriaus patvirtintais dokumentais.

Aktualios ir Europos švietimo dimensijos: mokykla – atvira institucija, lokali ir globali; nuolatinis mokyklos darbuotojų tobulėjimas; kokybiškas švietimas; mokyklos atvirumas visuomenei ir pasauliui; mokymosi procesą skatinančios ir palaikančios metodikos.

#### **Ekonominiai veiksniai**

Lietuva orientuojasi į modernų, kompetencijomis grindžiamą ūkį, todėl žiniomis ir kompetencijomis besiremianti ekonomika tampa prioritetiniu Lietuvos siekiu. Tokios ekonomikos vienas iš svarbiausių veiksnių – žmogiškasis faktorius, kurio formavimui reikia skirti ypatingą dėmesį.

Europos darbo vietų kūrimo ir ekonomikos augimo strategijoje „Europa 2020“ teigiama, kad būtina skubiai ir veiksmingai investuoti į kokybišką švietimą ir mokymą bei jo modernizavimą ir reformas, nes švietimas ir mokymas užtikrins pagrindą Europos ilgalaikiam klestėjimui, o

žmonėms įgavus daugiau ir geresnių gebėjimų bei kompetencijų bus geriau reaguojama į krizių pasekmes. BVP dalis švietimui mažėja, o tai yra iššūkis siekiant kokybiško ir modernaus mokymo. Kiekviena mokykla turi atsižvelgti į savo veiklos išskirtinumą, nacionalinės ir regioninės plėtros politiką ir galimybes pritraukti investicijas.

VšĮ Raseinių technologijos ir verslo mokyklai aktualūs šie Lietuvos ir regioninės plėtros aspektai:

1. Lietuvos Respublikos teritorijos bendrajame plane numatyta, kad didieji šalies miestai ir toliau bus vidaus ir užsienio kapitalo investicijų traukos poliai bei ekonominio potencialo centrai, nes mažiau negu kiti miestai ir rajonai priklauso nuo vienos ar kelių stambių pramonės įmonių. Pabrėžiama, kad būtina didinti kitų dabartinių bei numatytų naujų regioninių centrų - pirmiausia Utenos, Ukmergės, Tauragės, Raseinių bei Švenčionių, investicinį aktyvumą. Smulkaus verslo plėtros srityje Raseinių rajono savivaldybėje nustatytas vidutinis gyventojų verslumo augimo potencialas.

2. Lietuvos pažangos strategijoje „Lietuva 2030“ išskiriami horizontalieji („Kultūra“, „Regioninė plėtra“ ir „Sveikata visiems“) ir vertikalieji prioritetai: visuomenės ugdymas, mokslas ir kultūra (mokymosi visa gyvenimą, kūrybiškumo, verslumo, lyderystės, skatinimas); į aukštą pridėtinę vertę orientuota, integrali ekonomika (paskatų inovatyvaus verslo plėtrai kūrimas); veikli ir solidari visuomenė (kokybiško užimtumo didinimas); ekonominiam augimui palanki aplinka (palankių sąlygų verslumui ir verslo plėtrai sudarymas, tvarios, tolygios ir efektyvios ekonominės infrastruktūros kūrimas bei teritorinės sanglaudos regionuose didinimas). Raseiniai priskiriami Kauno apskrities teritorijos bendruoju planu nustatytam palaikomojo tipo arealui. Raseiniai yra C kategorijos regioninis centras – tai miestas, siūlomas naujoms regioninių centrų funkcijoms atlikti. Raseiniai patenka į IA lygmens metropolinės urbanistinės integracijos ašį, todėl prioritetas skiriamas Raseinių, kaip naujo regioninio centro, aktyviam palaikymui.

3. Finansinė parama Lietuvai bus skiriama atsižvelgiant į Lietuvos 2014-2020 m. ES struktūrinės paramos veiksmų programą ir Lietuvos partnerystės sutartį, kurios ES struktūrinės paramos panaudojimo reglamente išskirta 11 tematinų tikslų, iš kurių VšĮ Raseinių technologijos ir verslo mokyklai aktualiausi šie: smulkiojo ir vidutinio verslo konkurencingumo, tvaraus transporto, pagrindinių tinklų infrastruktūros, kokybiško užimtumo ir dalyvavimo darbo rinkoje skatinimas bei visuomenės švietimas ir žmogiškųjų išteklių potencialo didinimas. Partnerystės sutartyje septyneriems metams Lietuvai numatyta 3,501 mlrd. eurų iš Europos regioninės plėtros fondo, 2,049 mlrd. eurų – iš Sanglaudos fondo, 1,127 mlrd. eurų – iš

Europos socialinio fondo bei 63 mln. eurų – iš Europos jūrų reikalų ir žuvininkystės fondo, dar 31,8 mln. eurų numatyta pagal Jaunimo užimtumo iniciatyvą ir 1,613 mlrd. Eurų – iš Europos žemės ūkio fondo kaimo plėtrai. Raseinių rajono savivaldybę pagal urbanizacijos lygį galima priskirti kaimiškosioms (urbanizacijos lygis – 39 proc., Raseinių miesto gyventojų dalis – 31 proc.). Raseiniai (10,8 tūkst. gyventojų) nuo Kauno miesto yra nutolę 85 km. Artimiausi panašaus dydžio miestai (Jurbarkas, Kelmė) yra kituose regionuose (50 ir 35 km atstumu), atstumas iki artimiausio Kauno regiono savivaldybės centro (Kėdainių) automobilių keliais siekia 75 kilometrus, todėl Raseinių rajono savivaldybėje tiek teigiama, tiek neigiama Kauno miesto ir kitų Kauno regiono miestų įtaka pasireiškia silpniausiai, jo plėtrą labiau įtakoja vidiniai plėtros veiksniai (būdingi regionams, kuriuose nėra didžiųjų miestų), todėl, nepaisant nedidelio gyventojų skaičiaus, Raseiniai funkcionuoja kaip santykinai savarankiškas regioninis centras, aptarnaujantis apie 30 km spinduliu išsidėsčiusias kaimo gyvenamąsias vietas.

Nacionalinius prioritetus atliepia ir Kauno regiono plėtros plane iki 2020 metų formuluojami pagrindiniai prioritetai ir tikslai:

1. Sudaryti palankias sąlygas smulkaus ir vidutinio verslo įmonių plėtrai.
2. Tobulinti regiono transporto infrastruktūrą.

Regioninę plėtros politiką palaiko ir Raseinių rajono savivaldybės plėtros iki 2020 metų strateginio plano prioritetai ir tikslai:

1. Didinti gyventojų ekonominį aktyvumą, sudarant lygias galimybes dalyvauti darbo rinkoje. Šis tikslas sąlygotas to, jog Raseinių rajone vienas mažiausių Kauno regiono savivaldybių tarpe darbo užmokestis bei aukštesnis negu Kauno regione (tačiau beveik lygus Lietuvos vidurkiui) registruoto nedarbo lygis (9,6 proc.) Esminį neišnaudotą darbo rinkos potencialą Kauno regiono savivaldybėse rodo tai, kad užimtųjų ir darbingo amžiaus gyventojų santykis Kauno regione (be Kauno miesto savivaldybės), nepaisant nedidelio registruoto nedarbo lygio, yra žemesnis, negu vidutiniškai Lietuvoje (Kauno regione (be Kauno miesto savivaldybės) – 69,6 proc., Lietuvoje – 72,5 proc.) – t. y. didelė dalis neužimtų gyventojų nėra registruoti bedarbiai. Apytikslu vertinimu, apie 10 proc. darbingo amžiaus gyventojų yra bendrojo ugdymo mokyklų moksleiviai, profesinių mokyklų moksleiviai, aukštųjų mokyklų dieninių skyrių studentai ir kiti asmenys, nedirbantys ir neieškantys darbo dėl objektyvių priežasčių, tačiau apie 20 proc. Kauno regiono (be Kauno miesto savivaldybės) darbingo amžiaus gyventojų nėra aktyvūs darbo rinkos dalyviai (turi žemės ūkio valdą iš kurios gauna mažas ir nereguliarias pajamas, dirba sezoninius darbus užsienyje, padeda šeimos ūkyje ir pan.). Šių asmenų Kauno regione yra daugiau kaip du kartus daugiau negu registruotų bedarbių ir prielaidas jų įdarbinimui gali pagerinti didesnė ekonominių veiklų įvairovė kaimiškų savivaldybių centruose (ypač darbo jėgai imlių nespecializuotos pramonės ir paslaugų, pvz. smulkios prekybos, maitinimo, apgyvendinimo, smulkios gamybos ir amatų plėtra);

prasčiausia situacija, vertinant pagal užimtųjų ir darbingo amžiaus gyventojų santykį buvo kaimiškosiose vidurinės regiono dalies savivaldybėse (Prienu rajono savivaldybėje – tik 42 proc., Kaišiadorių rajono savivaldybėje – 68,6 proc.), palankesnė Raseinių rajono savivaldybėje (tai patvirtina, kad Raseiniai iš esmės atlieka Lietuvos Respublikos teritorijos bendruoju planu jiems priskirtą regioninio centro funkciją).

2. Sudaryti gyventojams galimybes mokytis visą gyvenimą.

3. Sudaryti palankias sąlygas smulkaus ir vidutinio verslo bei modernios, aplinką tausojančios pramonės plėtrai.

Prioritetų ir tikslų įgyvendinimui Raseinių miesto teritorijos bendrajame plane nustatyti pagrindiniai plėtros aspektai, iš kurių VŠĮ Raseinių technologijos ir verslo mokyklai aktualiausia transportinių ryšių plėtros kryptis.

Taigi, situacijos analizė leidžia teigti, kad VŠĮ Raseinių technologijos ir verslo mokykla galėtų rinktis šias strateginės plėtros kryptis:

- Rengti Transporto ir saugojimo paslaugų sektoriui reikalingų kvalifikacijų specialistus.
- Rengti paslaugų asmenims specialistus.

### **Socialiniai, demografiniai veiksniai**

Lietuvoje sparčiai mažėja gyventojų skaičius: per pastaruosius septynerius metus gyventojų skaičius šalyje sumažėjo 8,5 proc. (arba 278 tūkst.). 2015 m. emigracijos mastai išaugo, o imigracija šiek tiek sumažėjo: 2015 m. išvyko 44,5 tūkst. asmenų, t.y., beveik 8 tūkst. daugiau nei 2014 m., o atvyko 22,1 tūkst. asmenų, t.y., 2 tūkst. mažiau nei 2014. 2015 m. iš Lietuvos išvyko 2 kartus daugiau žmonių nei atvyko.

Dėl emigracijos Lietuva praranda daug jaunų darbingo amžiaus gyventojų. 72 proc. emigrantų yra 15 - 44 metų. Tarp Lietuvos gyventojų tokio amžiaus žmonės sudaro tik 39 proc. visų gyventojų. Ilgainiui emigracijos nulemtas jaunų žmonių skaičiaus mažėjimas (ypač kai imigracijos ar grįžtamosios migracijos srautai nėra dideli, o gimstamumas mažėja), sukelia rimtas demografines problemas – pradeda trūkti darbo jėgos, vis mažesnis dirbančiųjų skaičius turi išlaikyti didėjantį nedirbančiųjų skaičių. Atvirkštinė tendencija matoma lyginant vyresnio amžiaus emigrantų ir Lietuvos gyventojų skaičių. Tik apie 1,3 proc. emigrantų sudaro 65 m. ir vyresni asmenys, nors tokio amžiaus Lietuvos gyventojų – 18,4 proc. Tokia emigracijos struktūra yra nepalanki Lietuvos darbo rinkai ir visai socialinės apsaugos sistemai. Lietuvoje pastebimas spartus gyventojų senėjimas ir vaikų iki 15 metų sumažėjimas. Sparčiau vaikų sumažėjo kaime – jų dalis iš bendro kaimo gyventojų skaičiaus sumažėjo nuo 22,8 proc. iki 15,7 proc.



Gyventojų senėjimas, emigracija, mažas gimstamumas ir besikeičiantis šeimos modelis lemia tai, kad Lietuvoje didėja paslaugų vaikams, šeimai, vyresnio amžiaus asmenims ir neįgaliesiems poreikis. Lietuvos ekonomika yra viena iš sparčiausiai augančių tarp ES valstybių, bet BVP dalis, tenkanti gyventojui, Lietuvoje yra viena mažiausių tarp ES šalių. Pramonės ir paslaugų sektoriaus augimas bei šalyje vykdomos užimtumo reformos turėjo teigiamos įtakos užimtumui, kuris po truputį didėja, tačiau išlieka žemesnis nei prieš krizinį laikotarpį. Lietuvoje akivaizdūs teritoriniai užimtumo netolygumai. Pastaraisiais metais nedarbo problema kaimo vietovėse tapo gerokai opesnė. Didelė dalis užimtų kaimo gyventojų dirba žemės ūkio, miškininkystės ir žuvininkystės sektoriuje. Vis dar nepakankama netradicinių (alternatyvių) kaimo ekonominės veiklos sričių plėtra bei vangus naujų darbo vietų kūrimas lemia lėtai didėjantį žmonių užimtumą kaime. Kaimo vietovėse žmonėms sudėtinga surasti darbą, atitinkantį turimus gebėjimus, netoli gyvenamosios vietos. Jaunimo nedarbas Lietuvoje vis dar yra labai aukštas. 2015 m. I pusmetį į darbo biržą kreipėsi 42,7 tūkst. jaunų 16–29 m. amžiaus bedarbių, tai 32,8 proc. visų bedarbių. Per praėjusių metų tą patį laikotarpį jų buvo 41,7 tūkst. arba 33,6 proc. Nors šios amžiaus grupės bedarbių, palyginti su 2014 m., įregistruota daugiau, tačiau jaunuolių iki 25 m. amžiaus buvo mažiau. Jie visų bedarbių sudarė 18,0 proc. (23,4 tūkst.), 2014 m. per atitinkamą laikotarpį – 19,9 proc. (24,8 tūkst.).

2015 m. I pusmetį į darbo biržą dėl darbo paieškos kreipėsi 5,1 tūkst. absolventų, atitinkamu laikotarpiu prieš metus – 5,8 tūkst. Absolventų dalis tarp per laikotarpį registruotų jaunų bedarbių iki 29 m. amžiaus 2015 m. I pusmetį sudarė 12,0 proc., 2014 m. tuo pačiu laikotarpiu – 13,8 proc. 2015 m. I pusmetį buvo įdarbinti 27,9 tūkst. bedarbių iki 29 m. amžiaus (tai 65,2 proc. nuo įregistruotų jaunų bedarbių), 2014 m. per atitinkamą laikotarpį – 31,6 tūkst. arba 75,8 proc.

Jaunų bedarbių iki 25 m. amžiaus 2015 m. I pusmetį įdarbinta 13,2 tūkst., 2014 m. per tą patį laikotarpį – 15,9 tūkst.

Demografinė Raseinių rajono situacija. Darbingo amžiaus gyventojų dalis Kauno regione (be Kauno miesto savivaldybės) yra nedaug mažesnė už vidutinę šalyje (atitinkamai 61,6 ir 62 proc.), ir 2011–2014 m. išlaikė augimo tendenciją – darbingo amžiaus gyventojų skaičius Kauno regione (be Kauno miesto) mažėjo lėčiau negu bendras gyventojų skaičius, todėl darbingo amžiaus gyventojų dalis padidėjo nuo 61 iki 61,6 proc. Tačiau darbingo amžiaus gyventojų dalies pokyčiai skirtingai pasireiškė skirtingose regiono dalyse – kaimiškų savivaldybių amžiaus struktūroje darbingo amžiaus gyventojų didėjo (nuo 0,8 proc. punkto Raseinių rajono savivaldybėje iki 1,1 proc. punkto Prienų rajono savivaldybėje). Gyventojų skaičius mažėjo–savivaldybių centruose ir didžiausiame Kauno rajono savivaldybės mieste – Garliavoje (nuo 3,3 proc. gyventojų 2011–2014 m. laikotarpiu

Raseiniuose, iki 6,6 proc. gyventojų tuo pačiu laikotarpiu Kaišiadoryse, vidutiniškai visuose pagrindiniuose miestuose – 5,4 proc.). Gyventojų skaičius Kauno regiono pagrindiniuose miestuose, išskyrus Raseinius, mažėjo sparčiau, negu gyventojų skaičius Kauno regione. Mažiausiai kito gyventojų skaičius Raseiniuose, t. y. labiausiai nuo Kauno miesto nutolusiame pagrindiniame mieste.

2015 m. spalio 1 d. mokykloje mokėsi 407 mokiniai iš 13 rajonų: Raseinių miesto ir rajono - 342, Jurbarko rajono - 26, Kelmės miesto ir rajono - 11, Kėdainių rajono - 3, Šilalės rajono -8, Kauno rajono - 1, Klaipėdos rajono - 2, Radviliškio rajono - 4, Rokiškio rajono - 1, Šakių rajono - 3, Šiaulių rajono - 3, Tauragės rajono - 2, Ukmergės rajono - 1. Mokyklos bendrabutyje gyvena 32 mokiniai. Nemokamas maitinimas skiriamas 20 I ir II G klasės mokinių, vienas iš jų gauna ir nemokamus pusryčius.

Nepalanki materialinė padėtis ir šeimos krizė didina socialinius švietimo sistemas, taip pat ir mokyklos įsipareigojimus. Daugėja nedarniose šeimose augančių bei socialiai problemišku mokinių.

### **Technologiniai veiksniai**

Lietuvoje pastebimas visuomenės kompiuterinio raštingumo augimas. Kompiuterizuojamos įmonės, įstaigos, teikiama vis daugiau elektroninių paslaugų. Švietimo politikai iššūkį meta informacinė visuomenė, todėl būtina įvaldyti informacines komunikacines technologijas, siekti mokytis visą gyvenimą. Auga aprūpinimo kompiuterine įranga lygis. Mokykloje yra 112 kompiuterių, daug organizacinės technikos. Visi kompiuteriai turi internetinę prieigą, naudojamos LITNET 100Mb/s greičio internetiniu ryšiu. Diegiamos modernios mokymo priemonės – projektoriai, nešiojamieji kompiuteriai, mokomųjų dalykų kompiuterinės programos, vaizdo kameros, skaitmeninis fotoaparatas, diktofonas, 1 interaktyvi lenta. Mokykloje naudojamos elektroninio pašto paslaugomis, mokinių ir pedagogų registras. NEC sistema KELTAS, švietimo informacinė sistema ŠVIS, buhalterinė apskaitos programa Labis 3, aSc tvarkaraščių programa.

Nuo 2011-2012 m. m. mokykla naudojo elektroninį TAMo dienyną, nuo 2013-2014 metų – Veritus, o nuo 2015-2016 m. m. „Mano dienyną“.

Išnaudojamos mokyklos elektroninės svetainės galimybės. Joje skelbiama informacija apie mokykloje dirbančius mokytojus, vykdomas formaliojo ir neformaliojo ugdymo programas, mokykloje vykstančius renginius, vykdomus projektus, teikiamas paslaugas, skelbiami konkursų nugalėtojai, mokyklos vidaus veiklą reglamentuojantys dokumentai.

## Vidaus išteklių analizė

### **Materialiniai ištekliai**

Bendras mokyklos plotas 8872,67 kv. m. Mokykloje yra 39 dalykiniai kabinetai (5 iš jų nenaudojami). Be to, yra 2 salės (sporto, aktų), šaudykla, 3 praktinio mokymo dirbtuvės (automobilių servisas, stalių mokomosios dirbtuvės, maisto ruošimo laboratorija), biblioteka, vairavimo mokymo aikštelė, stadionas, lauko tualetas, 195 vietų bendrabutis Mokykla turi 24,71 ha žemės (pieva, sodas ir dirbama žemė). Mokyklai priklauso šie pastatai: grūdų sandėlis, daržovių sandėlis, ferma, pastatas – mokomoji laboratorija (pieno cechas), pastatai garažai (3 vnt.), remonto dirbtuvės, žemės ūkio mašinų laboratorija, dispečerinė, 2 stoginės, pastatas – laboratorija (servisas ir kt.), šakočių kepimo cechas.

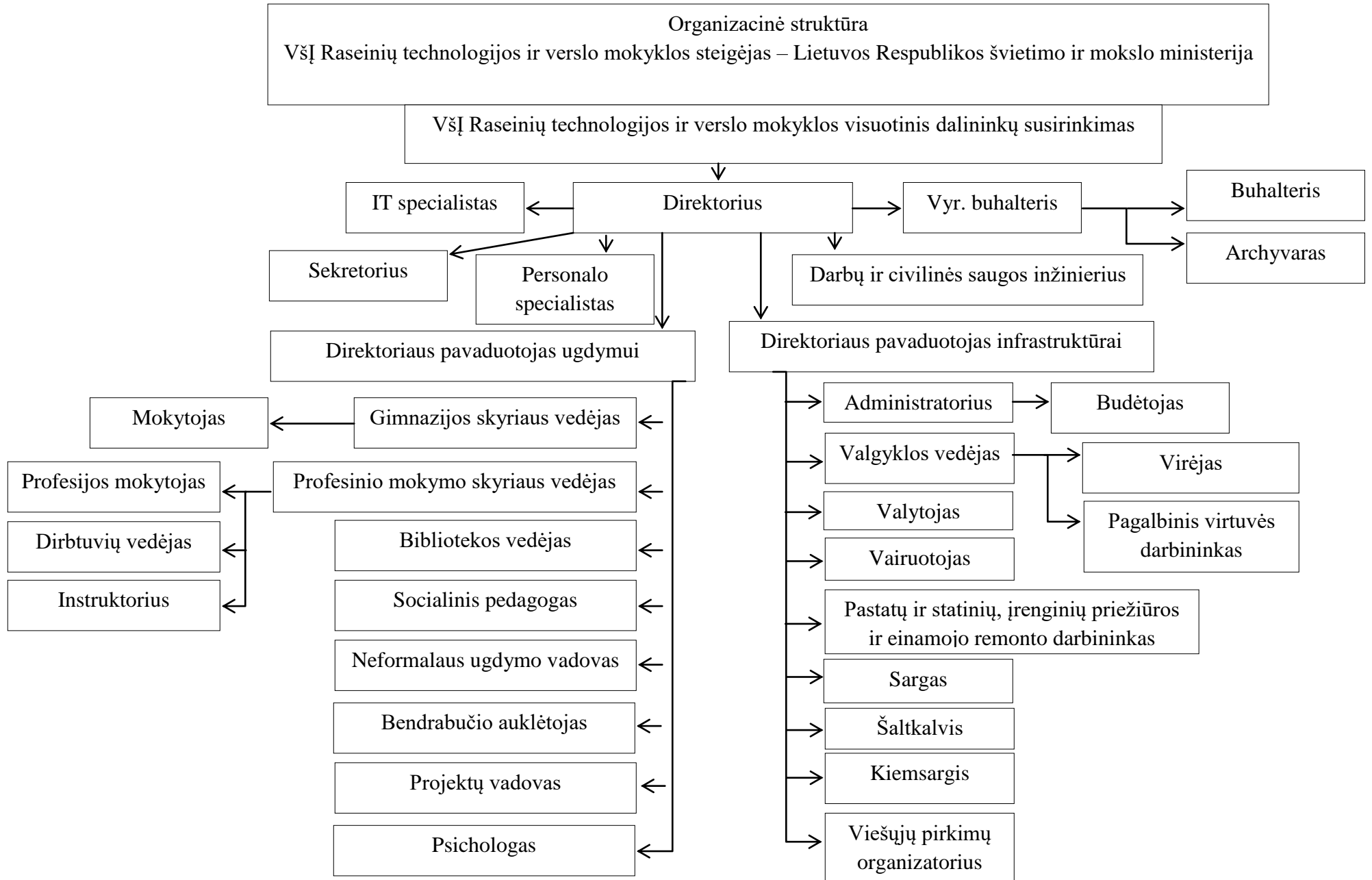
### **Žmogiškieji ištekliai**

Mokyklos personalą sudaro 71 darbuotojas: 38 pedagoginiai darbuotojai (iš jų 4 vadovai (trims suteikta II vadybinė kategorija, vienas neatestuotas) ir 33 aptarnaujančio personalo dirbantieji. Tai labai darbštus ir darnus kolektyvas. (organizacinė struktūra).

Mokykloje veikia savivaldos institucijos: mokyklos taryba, mokytojų taryba, mokinių taryba.

### **Finansiniai ištekliai**

Mokykla finansuojama iš valstybės biudžeto pagal ŠMM patvirtintą sąmatą. 2015 metais gauta 969,55 € 2 proc. gyventojų pajamų mokesčio. Mokykla turi paramos gavėjo statusą (suteiktas 2004 m. kovo 16 d.). Iš Sanitex gauta 1019,35 €, Erasmus + programos projekto Nr. 2015-1-LT01-KA102-013209 „Mobilumas ir tarptautinė patirtis – kokybiško profesinio mokymo sudėtinės dalys“ bendra suma 45803 €, realiai gauta 36642,40 € (likusi dalis bus gauta 2016 metais).



**VšĮ Raseinių technologijos ir verslo mokyklos SSGG (stiprybių, silpnybių, galimybių ir grėsmių) analizė**

<b>STIPRYBĖS</b>	<b>SILPNYBĖS</b>
<ol style="list-style-type: none"> <li>1. Vidurinio išsilavinimo bei profesijos įgijimas nepatiriant adaptacijos sunkumų.</li> <li>2. Mokymo bazė ir kompetentingi specialistai – palankios prielaidos laikyti technologijų mokyklinį brandos egzaminą.</li> <li>3. Kompiuterizuotos mokytojų darbo vietos ir IKT taikymas ugdymo procese.</li> <li>4. Elektroninio dienyno naudojimas.</li> <li>5. Tradicijų kūrimas ir savos kultūros puoselėjimas.</li> <li>6. Dėmesys mokinių įvaizdžiui.</li> <li>7. Bendruomenės dalyvavimas įsivertinant ir planuojant mokyklos veiklą.</li> </ol>	<ol style="list-style-type: none"> <li>1. Netikslingas mokytojų kvalifikacijos kėlimas.</li> <li>2. Mažai paklausių tęstinio profesinio mokymo programų.</li> <li>3. Neišnaudojamos bendradarbiavimo su socialiniais partneriais galimybės.</li> <li>4. Maža įtaka vietos bendruomenei: per menkas mokinių tėvų įtraukimas į mokymo procesus, mokyklos bendruomenės veiklą.</li> </ol>
<b>GALIMYBĖS</b>	<b>GRĖSMĖS</b>
<ol style="list-style-type: none"> <li>1. Augantis įstaigos paslaugų poreikis rinkoje diegiant naujus švietimo metodus ir technologijas.</li> <li>2. Skaidrios, patikimos, objektyvios įstaigos įvaizdžio sukūrimas kompetentingai įgyvendinat įstaigai patikėtas funkcijas.</li> <li>3. Ugdomosios veiklos ryšių gerinimas su veiklos pasauliu – mokytojų ir mokinių kvalifikacijos tobulinimas įmonėse.</li> <li>4. Bendradarbiavimas su darbo birža gaunant pajamų už VšĮ Raseinių technologijos ir verslo mokyklos teikiamas paslaugas ir užsakomuosius darbus bei kuriant naujas darbo biržos klientams aktualias mokymo programas.</li> <li>5. Suaugusiųjų perkvalifikavimo ir kvalifikacijos kėlimo programų vykdymas.</li> <li>6. ES finansinė parama.</li> <li>7. Raseiniai - regioninis centras, aptarnaujantis apie 30 km spinduliu išsidėsčiusias kaimo gyvenamąsias vietas.</li> <li>8. Kaimiškų savivaldybių amžiaus struktūroje darbingo amžiaus gyventojų Raseinių rajone didėjimas.</li> <li>9. Aukštesnis negu Kauno regione registruotas Raseinių rajono nedarbo lygis (9,6 proc.).</li> </ol>	<ol style="list-style-type: none"> <li>1. Nesaugi aplinka (didėja kvaišalų plitimo galimybės, smurto ir patyčių demonstravimas, neigiama žiniasklaidos priemonių įtaka, blogėjanti socialinė padėtis šeimose).</li> <li>2. Nebus gautas sutikimas vykdyti naujas programas, nebus gautas papildomas finansavimas infrastruktūrai atnaujinti.</li> <li>3. Galimas prižiūrimųjų šalių priešiškus įstaigos veiksmams ir bandymas daryti įtaką įstaigos veiklai.</li> <li>4. Įstaigos įvaizdžio smukimas nepalaikant jo aktyviais veiksmais.</li> <li>5. Negatyvus visuomenės požiūris – mokytojo autoriteto mažėjimas.</li> <li>6. Kaimyninių regionų analogiško profilio mokyklų bei gimnazijų konkurencija.</li> <li>7. Jaunimo emigracija į užsienį neįgijus vidurinio išsilavinimo ir profesijos.</li> <li>8. Dėl mažo ekonominio aktyvumo rengiami specialistai nepaklausūs ir neturės galimybių įsidarbinti ar kurti savo verslą.</li> </ol>

<p>10. Kauno regione bedarbių įdarbinimą gali pagerinti didesnė ekonominių veiklų įvairovė kaimiškų savivaldybių centruose (ypač darbo jėgai imlių nespecializuotos pramonės ir paslaugų, pvz. smulkios prekybos, maitinimo, apgyvendinimo, smulkios gamybos ir amatų plėtra).</p> <p>11. Raseinių rajone aktualus perėjimas prie aukštesnę pridėtinę vertę kuriančių veiklų, pagrįstų inovacijomis ir moderniomis technologijomis, pramonės produktyvumo didinimas.</p> <p>12. Netoli miesto, prie automagistralės A1, planuojamas naujų sandėlių bei logistikos centrų vystymas.</p> <p>13. Raseiniai priskiriami Kauno apskrities teritorijos bendruoju planu nustatytam palaikomojo tipo arealui. Raseiniai– tai miestas, siūlomas naujoms regioninių centrų funkcijoms atlikti.</p> <p>14. Raseinių susisiekimo sistema turi nemažą pranašumą dėl netoli miesto teritorijos besitęsiančios automagistralės A1.</p> <p>15. Esant nemažėjančiam gyventojų skaičiui atsiranda galimybė daugiau jų pritraukti į mokyklą.</p>	
---	--

## MOKYKLOS VEIKLOS STRATEGIJA

### Filosofija

„Nesiseka tik tada, jei nesiryžti bandyti. Vienintelis dalykas, skiriantis daugumą žmonių nuo jų svajonių – tai baimė susimauti. Turėk galvoje štai ką: nesėkmės būtinos, jei išties sieki sėkmės. Nesėkmė tarsi patikrina mus ir skatina tobulėti. Ji duoda mums pamoką ir padeda mums nušvisti. Rytų mokytojai sako, kad strėlė pataiko į taikinį, pirmiau šimtą kartų praskrieja pro šalį. Taigi pagrindinis gamtos dėsnis yra toks: laimima per pralaimėjimą. Niekada nebijok pralaimėti. Nesėkmė - tavo draugė“ (Robin Sharma „Vienuolis, kuris pardavė „Ferari“).

### Vizija

Bendraujanti, nuolat besimokanti ir besikeičianti, kurianti šiuolaikišką, saugią mokymosi aplinką ugdymo institucija, kurioje dirba savo dalyką ir mokymo metodiką išmanantis, atsakingas mokytojas ir kurioje ugdomas atsakingas, besimokantis ir siekiantis asmeninės ugdymosi pažangos mokinys.

### **Misija**

Teikti kokybišką ir nuoseklų profesinį mokymą bei bendrąjį - pagrindinį ir vidurinį- ugdymą, ruošti kvalifikuotą ir išsilavinusį, gebantį savarankiškai ir atsakingai priimti sprendimus ir veikti šiuolaikinėje visuomenėje žmogų, padėti įgyti sėkmingam gyvenimui būtinas kompetencijas, suformuoti mokymosi visą gyvenimą nuostatą, užtikrinti mokymo sutartyje įvardintų įsipareigojimų vykdymą.

### **Vertybės:**

Asmeninė ir socialinė atsakomybė;

Bendradarbiavimas;

Mokymas ir mokymasis.

## **2016 -2020 METŲ PLĖTROS KRYPTYS, PRIORITETAIR IR UŽDAVINIAI**

### **Plėtros kryptys**

VšĮ Raseinių technologijos ir verslo mokykla išnagrinėjusi Lietuvos pažangos strategiją „Lietuva 2030“, Lietuvos kaimo plėtros 2014-2020 m. programą, Ilgalaikę (iki 2025 m.) Lietuvos transporto sistemos plėtros strategiją, Kauno regiono plėtros planą iki 2020 metų, Raseinių rajono savivaldybės plėtros iki 2020 m. strateginį planą, Raseinių rajono savivaldybės teritorijos bendrąjį planą ir atsižvelgusi į dokumentuose numatytas priemones, įvertinusi savo turimus resursus ir galimybes numato šias strategines plėtros kryptis:

1. Transporto ir saugojimo paslaugų sektoriui reikalingų kvalifikacijų specialistų ruošimas ir mokymo bazės modernizavimas.
2. Paslaugų asmenims srities profesinio mokymo specialistų ruošimas ir mokymo bazės atnaujinimas.

### **I strateginė kryptis**

#### **Transporto ir saugojimo paslaugų sektoriui reikalingų kvalifikacijų specialistų ruošimas ir mokymo bazės modernizavimas**

##### **1. *Transporto ir saugojimo paslaugų sektoriui reikalingų kvalifikacijų specialistų ruošimo paklausos pagrindimas.***

Mokykloje vienos paklausiausių programų yra tarptautinių vežimų vairuotojo ekspeditoriaus, nuo 2018 metų motorinių transporto priemonių kroviniams vežti vairuotojo modulinė ir motorinių transporto priemonių kroviniams vežti vairuotojo periodinio profesinio mokymo programos.

Besimokydami pagal šias programas mokiniai įgyja B, C, CE vairuotojo kategorijas, taip pat turi galimybę įgyti vairuotojo profesinę kvalifikaciją kroviniams vežti.

Pastaruosius keletą metų Kauno teritorinės darbo biržos kiekvieną mėnesį skelbiamame paklausiausių profesijų kvalifikuotų darbininkų ir paslaugų sektoriaus darbuotojų klasės sąraše sunkiasvorių sunkvežimių ir krovininių transporto priemonių vairuotojai yra vienos iš paklausiausių. Kauno TDB

„Profesijų žemėlapyje“ skelbia, kad profesijų pogrupio „Sunkiasvorių sunkvežimių ir krovininių transporto priemonių vairuotojai“ turi dideles įsidarbinimo galimybes visame Kauno regione (Raseinių r. sav., Kėdainių r. sav., Jonavos r. sav.) ir toliau prognozuojamas didelis šios srities darbuotojų trūkumas.

Krovinų srautai svarbiausiose Lietuvos transporto magistralėse 2020 metais turėtų tapti dvigubai intensyvesni, todėl viena iš pagrindinių naujovių, galinčių padidinti krovinų srautus būsimuose tinkluose, yra naujosios kartos logistikos centrų („krovinų kaimelių“) steigimas, jų tinklo formavimas („Ilgalaikė (iki 2025 metų) Lietuvos transporto sistemos plėtros strategija“).

Tarptautinės INTERREG IIIB programos projekto NeLoC studijos išvadų pagrindu Lietuvoje siūloma steigti 4 tarptautinės reikšmės logistikos centrus (vienas iš jų – Kauno regione). Puikiai išvystyta Kauno regiono tarptautinio susisiekimo ir logistikos sistema bei išnaudojama ypatinga geografinė padėtis daro regioną tiltu tarp Rytų ir Vakarų (Kauno regiono plėtra. Prioritetas – Naujoji ekonomika).

Raseinių susisiekimo sistema turi nemažą pranašumą dėl netoli miesto teritorijos besitęsiančios automagistralės A1. Ryšys tarp miesto ir magistralės yra pietinėje miesto dalyje, čia yra du įvažiavimai į miestą. Šis transporto koridorius pritraukia verslą bei investicijas – galimybė kurti aptarnavimo infrastruktūrai, terminalams, planuojamiems logistikos centrams.

Raseinių r. savivaldybės teritorijoje aiškiai išsiskiria 2 pirmo (aukštesnio) lygio vystymo arealai – Raseinių (autostrados ir senojo Žemaičių plento arealas nuo Girkalnio iki Kryžkalnio) ir Ariogalos ( pagal Dubysos upę, nuo Verėduvos link Čekiškės-Vilkijos). Jie palankiausi gyvenamųjų darinių statybai (STABILI ZONA). Juose gali sėkmingai plėtotis darbiečių kompleksai (AKTYVI ZONA), pvz. Kryžkalnio logistikos ir autotransporto infrastruktūros kompleksas (Raseinių r. savivaldybės teritorijos bendrasis planas).

Raseinių miestas yra šalia automagistralės, dėl to netenkama galimybės pakviesti į miestą didesnę kiekį pravažiuojančių miesto ir rajono įžymybių lankytojų, turistų, todėl ypatingą reikšmę įgauna Raseinių miesto “ambasadų” prie greitkelio – Girkalnio, Kalnujų, gal ir Paliepių, naujo centro prie Jurbarko trakto sankryžos su greitkeliu – vystymas (Raseinių r. savivaldybės teritorijos bendrasis planas).



## **2. Mokyklos pasirengimas mokyti transporto ir saugojimo paslaugų sektoriui reikalingų kvalifikacijų specialistus.**

Mokykla turi licencijas mokyti pagal tarptautinių vežimų vairuotojo ekspeditoriaus, motorinių transporto priemonių kroviniams vežti vairuotojo modulines pirminio ir tęstinio profesinio, automobilių mechaniko modulinę ir nemodulinę, technikos priežiūros verslo darbuotojo, motorinių transporto priemonių kroviniams vežti vairuotojų mokymo programą pradinei profesinei kvalifikacijai įgyti, motorinių transporto priemonių kroviniams vežti vairuotojų mokymo programą pradinei profesinei kvalifikacijai įgyti skubos tvarka, motorinių transporto priemonių kroviniams vežti vairuotojų periodinio profesinio mokymo programą, B, C, CE kategorijų vairuotojų mokymo neformaliojo mokymo programas, kurioms vykdyti reikalinga turėti B, C, CE kategorijos mokomąsias transporto priemones, autokrautuvą ir vairavimo aikštelę.

Mokykloje yra tinkami žmogiškieji ištekliai vairuotojų mokymui: kvalifikuoti profesijos mokytojai bei vairavimo instruktoriai. Per 2012-2015 metus vairuotojo kvalifikaciją įgijo arba kėlė 50 vairuotojų (mokinių registro duomenys).

Teoriniam vairuotojų mokymui mokykloje yra kelių eismo taisyklių kabinetas, aprūpintas planšetiniais kompiuteriais, kompiuterinėmis programomis KET mokymui ir kt., metodinė medžiaga bei mokymo priemonės. Teoriniam ir praktiniam mokymui yra automobilių ir autotraukinių sandaros, techninės priežiūros ir remonto kabinetai, aprūpinti iš dalies atitinkama mokymo/si medžiaga ir priemonėmis. Remiantis 2015 metų profesinio mokymo programų savianalizės išvadomis turimą mokomąją bazę būtina atnaujinti bei tobulinti. Modernių mokymo priemonių įsigijimui ir atnaujinimui trūksta lėšų

Praktiniam vairavimo mokymui mokykla turi automobilius ir vairavimo aikštelę.

C, CE kategorijų vairavimo mokymui mokykla turi 1996 metų sunkvežimį Renault su priekaba METAC (2006 metų) ir sunkvežimį MAN TGA 24.390 (2005 m.) su priekaba RENDERS (2005 m.), B kategorijos vairavimo mokymui naudojamas automobilis FIAT PUNTO (2010 m.). Turima vairavimo mokymo technika atitinka vairavimo mokymo reikalavimus.

Kokybiškam sunkvežimių vairuotojų pradinės profesinės kvalifikacijos bei planuojamos įdiegti logistų mokymo programos vykdymui mokyklai reikalingi naujas autokrautuvai (UAB „BALTCO“ duomenimis - 25000 eurų), rankiniai hidrauliniai palečių keltuvai (4X250 eurų; UAB BALTEXIM duomenimis), sandėliavimo lenktyniniai stelažai (2500x40x6000 -700 eurų; UAB PIGŪS STELAŽAI duomenimis), stelažai paletiniai (4000X1200X6000 - 900 eurų; UAB PIGŪS STELAŽAI duomenimis), krovinių paletavimo staklės (13000 eurų; UAB BALTEXIM duomenimis), prekybinės platforminės svarstyklės (2x150 eurų), kompiuterinė sandėlio valdymo įranga - etikečių spausdintuvai, mobilūs kompiuteriai, kodų skaitytuvai, pramoniniai monitoriai bei programinė įranga (WMS- 25000 eurų), įvairių prekių pavyzdžiai - 15000 eurų, turimų patalpų remontas, pritaikant jas praktiniam logistų bei vairuotojų

mokymui, numatomos įrangos diegimui – 130000 eurų, sunkvežimio vairavimo stimulatoriaus įsigijimas (120000 eurų). Vairavimo mokymo aikštelės remontui reikia 172089,93 eurų. Iš viso transporto ir saugojimo paslaugų praktinio mokymo bazei atnaujinti reikia **502989,93** eurų.

Plėtros kryptis, veiksmai	Pasiekimo metai, lėšų poreikis				
1. Transporto ir saugojimo paslaugų sektoriui reikalingų kvalifikacijų ruošimas ir mokymo bazės modernizavimas	2016	2017	2018	2019	2020
Naujų modulinių mokymo programų pirminiam ir testiniam profesiniam mokymui diegimas	9				
Turimų patalpų remontas pritaikant jas praktiniam mokymui numatomos įrangos diegimui		130 000			
Vairavimo aikštelės remontas			172089,93		
Būtinų praktinio mokymo priemonių įsigijimas ir įdiegimas		200900			
<b>Iš viso</b>	<b>502989,93</b>				

## II strateginė kryptis

### Paslaugų asmenims srities profesinio mokymo specialistų ruošimas ir mokymo bazės atnaujinimas

#### 1. Paslaugų asmenims srities profesinio mokymo programų paklausos pagrindimas

Pagal paslaugų asmenims sritį mokykloje vykdomos viešbučių, restoranų ir viešojo maitinimo posričio modulinės profesinio mokymo programos: virėjo, padavėjo ir barmeno, konditerio.

Šių programų kvalifikacijų darbuotojų paklausa Kauno regione didelė. Pagal Kauno TDB 2018 m. įsidarbinimo galimybių barometrus virėjų, konditerių, padavėjų ir barmenų įsidarbinimo galimybės didelės.

Raseinių rajone kvalifikuotų virėjų, padavėjų ir barmenų poreikis ypač aktualus, nes pagal Raseinių rajono savivaldybės iki 2020 m strateginį planą numatyti prioritetiniai uždaviniai turizmo vystymui: *atnaujinti ir plėsti viešąjį turizmo paslaugų infrastruktūrą; sudaryti sąlygas turizmo paslaugų plėtrai.* Tai susiję ir su maitinimo paslaugų teikimu. Info Lt duomenimis Raseinių rajone veikia 20 maitinimo paslaugas teikiančių įstaigų. Jos teikia apgyvendinimo paslaugas, kuriose svečiams teikiamas dalinis (pvz., tik pusryčiai) arba pagal užsakymą maitinimas.

## ***2. Mokyklos pasirengimas vykdyti paslaugų asmenims srities profesinio mokymo programas***

Mokykla turi licenciją mokyti pagal virėjo, padavėjo ir barmeno, konditerio profesinio mokymo programas. Programų vykdymui mokykla turi tinkamus žmogiškuosius ir metodinius išteklius bei pakankamus, bet reikalaujančius atnaujinimo, papildymo materialiuosius išteklius.

Teoriniam mokymui yra atitinkama mokymo/si medžiaga ir priemonėmis aprūpinti kabinetai: maisto ruošimo, barmnologijos, šakočių kepimo laboratorija.

Praktiniams mokymui vykdyti pagal viešbučių, restoranų ir viešojo maitinimo posričio profesinio mokymo programas mokykloje yra mokomoji virtuvė. Praktinis mokymas dalinai vykdomas ir mokyklos valgykloje. Praktinio mokymo vietos aprūpintos įranga ir įrengimais bei įrankiais, kurie iš dalies užtikrina programose numatytų mokymosi rezultatų pasiekimą.

Remiantis mokykloje vykdomos profesinio mokymo programų įgyvendinimo kokybės savianalizės ir įsivertinimo išvadomis, praktinis mokymas pagal viešbučių, restoranų ir viešojo maitinimo posričio profesinio mokymo programas netenkina iš dalies mokymo modernumo srities kriterijų ir rodiklių.

Tobulinimui rekomenduojama atnaujinti/papildyti praktinio mokymo bazę. Moderni, šiuolaikinius darbo rinkos poreikius atitinkanti praktinio mokymo bazė tikėtina pritrauktų didesnę stojančiųjų į pirminio profesinio mokymo programas bei siekiančių tobulinti ar įgyti kvalifikaciją tęstinio profesinio mokymo programose skaičių, užtikrintų kokybiškesnę praktinį mokymą.

Įvardintos veiklos įgyvendinimui reikalinga įsigyti įranga, kurios kainos mokyklai pateiktos įvairių Lietuvoje veikiančių įmonių komerciniuose pasiūlymuose: picų kepimo krosnis – 1500 eurų, tešlos kočiojimo įrenginys – 900 eurai, šaldymo stalas picai – 2000 eurų, inventorių, įrankiai picų kepimui – 100 eurų, tešlos kildinimo spinta – 1000 eurų, greito užšaldymo kamera – 1600 eurų, svirtinis kavos aparatas – 2000 eurų, kavamalė – 500 eurų, plaktuvai – 5 vnt. – 1000 eurų, sušių gaminimo priemonės – 100 eurų, Big Green Egg kepsninė – 2000 eurų, grilis kontaktinis 2 vnt. – 800 eurų; stovas, įrankiai, inventorių griliams, kepsninei – 1000 eurų.

Taip pat įrengti patalpas grilinių patiekalų ruošimui (patalpa – 15000 eurų; moderni, galinga ventiliacinė įranga- 11000 eurų; stalai su kriauklėmis -1000 eurų, lentyna - 200 eurų, kanalizacija bei vandentiekis - 20000 eurų).

<b>1. Transporto ir saugojimo paslaugų sektoriui reikalingų kvalifikacijų ruošimas ir mokymo bazės modernizavimas</b>	2016	2017	2018	2019	2020
Naujų modulinių mokymo programų pirminiam ir testiniam profesiniam mokymui diegimas	16				
Turimų patalpų remontas pritaikant jas numatomos įrangos diegimui ir praktiniam mokymui		47200			
Būtinų praktinio mokymo priemonių įsigijimas ir įdiegimas		14500			
<b>Iš viso</b>	<b>61700 €</b>				

### Veiklos prioritetai:

- Reflektuojanti, nuolat tobulėjanti ir rezultatyviai dirbanti pedagoginė bendruomenė.
- Duomenų analize ir įsivertinimu grįsta švietimo kokybės kultūra (ugdymo rezultatų analizė, kiekvieno mokytojo ir grupės veiklos įsivertinimas).
- Švietimo aprėptis, užtikrinanti švietimo prieinamumą ir lygias galimybes individualių gebėjimų mokiniams.
- Mokyti visą gyvenimą sistema, grįsta pagalba atpažįstant save ir renkantis kelią veiklos pasaulyje.

<b>I. Reflektuojanti, nuolat tobulėjanti ir rezultatyviai dirbanti pedagoginė bendruomenė</b>				
<b>1 uždavinys –Tobulinti pedagogų profesines ir bendrąsias kompetencijas bei dalijimąsi gerąja patirtimi</b>				
<b>Priemonės</b>	<b>Pasiekimo indikatorius</b>	<b>Pasiekimo laikas</b>	<b>Atsakingas</b>	<b>Lėšų poreikis</b>
1.1.1. Organizuoti veiksmingą ir tikslingai orientuotą į mokyklos veiklos gerinimą, pedagoginio personalo kvalifikacijos tobulinimą.	1.1.1. 1.Kvalifikacinę kategoriją kels 9 mokytojai.	2016 - 2020 m.	Atestacijos komisija, PM ir GS metodinės grupės	Pagal sąmatą
	1.1.1.2. 80 % įvykdytos mokytojų kvalifikacijos tobulinimo programos (GS ir PMS).			Pagal sąmatą
	1.1.1.3. Organizuotos 2-4 profesijos mokytojų stažuotės verslo įmonėse.	2016 - 2020 m.	PMS vedėjas, direktoriaus pavaduotoja ugdymui	Žmogiškieji ištekliai
	1.1.1.4. Organizuotos 2-4 profesijos mokytojų stažuotės sektoriuose praktiniuose centruose.	2016 - 2020 m.	PMS vedėjas, direktoriaus pavaduotoja ugdymui	Žmogiškieji ištekliai
	1.1.1.5. 1-2 konferencijų organizavimas ir dalyvavimas jose.	2016 - 2020 m.	GS ir PMS	Žmogiškieji ištekliai

1.1.2. Aukštos kvalifikacijos specialistų pritraukimas įgyvendinant naujas modulines profesinio mokymo programas.	1.1.2.1. Priimtų naujų aukštos kvalifikacijos darbuotojų skaičius ir jų veiklos rezultatyvumas.	2016 - 2020 m.	Direktorius	Pagal sąmatą
1.1.3. Organizuoti mokytojų metodinę veiklą, užtikrinančią gerą mokytojų pasiruošimą pamokoms ir kokybišką jų organizavimą	1.1.3.1. Organizuoti 4-5 pasidalijimo gerąja darbo patirtimi renginiai kiekviename skyriuje	2016 - 2020 m.	GS ir PMS	Žmogiškieji ištekliai
	1.1.3.2. Kasmet pravesti 4-5 kiekvienos mokytojų metodinės grupės susirinkimai, renginiai	2016 - 2020 m.	GS ir PMS	Žmogiškieji ištekliai
	1.1.3.3. Kasmet organizuotas 1 bendras mokyklos renginys – konferencija „Ugdymo/ si sėkmės istorija“	2016 - 2020 m.	GS ir PMS	Žmogiškieji ištekliai
<b>2 uždavinys – Tobulinti valdymo kokybę</b>				
1.2.1. Tobulinti administracijos narių einamojo veiklos planavimo, bendradarbiavimo kompetencijas.	1.2.1.1. Dalyvauta 1-2 kvalifikacijos tobulinimo seminaruose administracijos nariams planavimo, ugdomojo darbo organizavimo, stebėsenos tematika.	2016 - 2020 m	Direktorius	
	1.2.1.2. Dalyvauta 1 kvalifikacijos tobulinimo renginyje, skirtame administracijos darbuotojų bendravimo ir bendradarbiavimo kompetencijoms ugdyti.	2016 - 2020 m	Direktorius	Žmogiškieji ištekliai
	1.2.1.3. Atlikti vadybinės veiklos įsivertinimą naudojantis IQES online sistema.	2016 - 2020 m	Direktoriaus pavaduotoja ugdymui	Žmogiškieji ištekliai
1.2.2. Planuoti ir įgyvendinti kokybės valdymo sistemos palaikymo priemonės	1.2.2.1. Organizuoti metiniai veiklos vertinimo pokalbiai su mokytojais, padalinių vadovais, numatytos personalo kompetencijų tobulinimo sritys (pokalbių protokolai)	Kasmet	Direktorius, direktoriaus pavaduotoja ugdymui, GS ir PMS vedėjai	Žmogiškieji ištekliai

1.2.3. Mokyklos veiklos vertinimas (jei gyvuos ISO 9001: 2015 standartas)	1.2.3.1. Patvirtinti kokybės rodikliai, įvertinta mokyklos veikla	Patvirtinti rodikliai - 2016 metai. Veikla vertinama kasmet.	Direktoriaus pavaduotoja ugdymui	Žmogiškieji ištekliai
<b>I. Duomenų analize ir įsivertinimu grįsta švietimo kokybės kultūra (ugdymo rezultatų analizė, kiekvieno mokytojo ir grupės veiklos įsivertinimas).</b>				
<b>1 uždavinys – Užtikrinti veiksmingą mokyklos veiklos vertinimą, įsivertinimą ir planavimą</b>				
2.1.1. Tiriamosios veiklos organizavimas: mokinių pažangumo ir lankomumo, asmens įgytų kompetencijų, brandos egzaminų, PUPP laikymas, neformaliojo ugdymo rezultatų ir veiklos analizė.	2.1.1.1. Atlikta analizė: fiksuotos mokinių sėkmės, problemos, pasiekimai.	Kiekvienais mokslo metais	Direktorius, direktoriaus pavaduotoja ugdymui, skyrių vedėjai.	Žmogiškieji ištekliai
2.1.2. Nuolatinis pedagoginės veiklos stebėjimas, analizavimas ir vertinimas.	2.1.2.1. Veiksmingas pedagoginės priežiūros planavimas.	Kiekvienais mokslo metais.	Skyrių vedėjai, metodinės grupės	Žmogiškieji ištekliai
2.1.3. Atsiliepimų rinkimas apie mokinių parengimo kokybę iš įmonių, kuriose atlieka praktiką ir dirba mokiniai.	2.1.3.1. Planuojant ir sprendžiant praktinio mokymo problemas atsižvelgiama į gautus atsiliepimus.	Kiekvienais mokslo metais.	Direktoriaus pavaduotoja ugdymui, PMS vedėjas	Žmogiškieji ištekliai
2.1.4. Mokyklos savianalizės organizavimas.	2.1.4.1. Veiklos planavimas atsižvelgiant į savianalizės rezultatus.	2016, 2018, 2020 metais.	Direktoriaus pavaduotoja ugdymui, skyrių vedėjai.	Žmogiškieji ištekliai
2.1.5. Dalinė ir visiška mokyklos strateginio plano ir metinių veiklos programų vykdymo analizė	2.1.5.1. Efektyvesnė plano vykdymo priežiūra.	Kasmet birželio ir sausio mėn.	Direktoriaus pavaduotoja ugdymui.	Žmogiškieji ištekliai
2.1.6. Savivaldos institucijų veiklos rezultatų pristatymas mokyklos bendruomenei	2.1.6.1. Mokyklos tarybos, mokinių tarybos veiklos rezultatų pristatymas mokyklos bendruomenei	Kasmet sausio mėnesį	Savivaldos institucijų pirmininkai	Žmogiškieji ištekliai
2.1.7. Atlikti profesinio mokymo programų savianalizę (pagal Profesinio mokymo kokybės vertinimo projektą VP1-2.2-ŠMM-04-V-03-002)	2.1.7.1. Atlikta programų savianalizė, priimti sprendimai	Kasmet 2 programų	Direktoriaus pavaduotoja ugdymui, PMS vedėjas	Žmogiškieji ištekliai

<b>III. Švietimo aprėptis, užtikrinanti švietimo prieinamumą ir lygias galimybes individualių gebėjimų mokiniams.</b>				
<b>1 uždavinys – Tobulinti kokybiško užimtumo ir saugios bendradarbiavimo aplinkos kūrimą.</b>				
3.1.1. Neformaliojo ugdymo veiklos organizavimas pagal mokinių poreikius.	3.1.1.1. Ne mažiau kaip 8 kūrybingai ir patraukliai veiklą organizuojančių būrelių.	Kiekvienais mokslo metais.	Neformaliojo ugdymo organizatoriai	Žmogiškieji ištekliai
3.1.2. Organizuoti mokinių kūrybinių (projektinių) darbų parodas	3.1.2.1. Kasmet 1-3 metodinės grupės nariai surengia mokinių kūrybinių (projektinių) darbų parodas	2016 - 2020 m	PMS ir GS mokytojai	Žmogiškieji ištekliai
3.1.3. Mokinių savivaldos institucijos veiklos aktyvinimas.	3.1.3.1. Kasmet organizuoti 4 tradiciniai renginiai.	2016 - 2020 m	Mokinių taryba	Žmogiškieji ištekliai
	3.1.3.2. Atliktas tyrimas apie mokinių savivaldos veiklą. Atliktas 50 % mokinių pozityviai vertina mokinių savivaldos institucijos veiklą.	2016 - 2020 m	Direktoriaus pavaduotoja ugdymui	Žmogiškieji ištekliai
3.1.4. Bibliotekos veiklos efektyvinimas.	3.1.4.1. Kasmet organizuoti 3 renginiai kartu su bendrojo ugdymo ir profesinio mokymo mokytojais.	2016 - 2020 m	Bibliotekininkė	Žmogiškieji ištekliai
	3.1.4.2. Atliktas tyrimas apie mokinių savivaldos veiklą. Atliktas 50 % mokinių ir mokytojų pozityviai vertina bibliotekos veiklą.	2016 - 2020 m	Direktoriaus pavaduotoja ugdymui	Žmogiškieji ištekliai
3.1.5. Stebėti ir vertinti patyčių masto ir pobūdžio pokyčius.	3.1.5.1. Kasmet atlikti patyčių masto tyrimą, įvertinti ir priimti sprendimus (lyginti pokytį - 2 kartus per metus arba to paties kurso mokiniai pirmais ir antrais mokymosi metais).	2016 - 2020 m	Direktoriaus pavaduotoja ugdymui, socialinė pedagogė	Žmogiškieji ištekliai
3.1.6. Stebėti ir vertinti adaptacijos mokykloje procesus.	3.1.6.1. Kasmet atlikti adaptacijos tyrimą, įvertinti, suteikti (jei reikia) pagalbą mokiniams.	2016 - 2020 m	Direktoriaus pavaduotoja ugdymui, socialinė pedagogė	Žmogiškieji ištekliai
3.1.7. Psichologo paslaugų teikimas. Bendradarbiavimas su sveikatos biuru (sutartis)	3.1.7.1. Iškilusių ir išspręstų problemų santykis	2016 - 2020 m	Socialinė pedagogė	Žmogiškieji ištekliai

3.1.8. Mokinių kūrybiškumo ugdymas, pilietinės, tautinės, kultūrinės bei socialinės savimonės formavimas, dvasingumo ugdymas pamokose ir neformaliojo ugdymo renginiuose bei kultūrinėje pažintinėje veikloje.	3.1.8.1. Projektų, konkursų, konferencijų, parodų, kultūrinės pažintinės veiklos organizavimo kokybė ir kiekybė ( Kasmėt organizuoti 5 pažintinės veiklos renginiai mokiniams).	2016 - 2020 m	Neformaliojo ugdymo organizatoriai, grupių vadovai, dalykų mokytojai.	10000 €
3.1.9. Lanksčiai organizuoti ugdymo procesą įvertinant besimokančiųjų parengtumą, gebėjimus, diegti naujas mokymosi formas ir galimybes	3.1.9.1. Nuotolinio mokymo nuostatų parengimas ir įteisinimas	2017 m. sausio mėn.	Direktoriaus pavaduotoja ugdymui	Žmogiškieji ištekliai
	3.1.9.2. 50 % mokymosi medžiagos įkelta į Moodle sistemą	2016 - 2020 m	GS ir PMS mokytojai	Žmogiškieji ištekliai
	3.1.9.3. 4 -5 % mokinių, kuriems sudarytos galimybės mokytis nuotoliniu būdu	2016 - 2020 m	Direktoriaus pavaduotoja ugdymui	Žmogiškieji ištekliai
	3.1.9.4. Diegti naują – pameistrystės-mokymosi formą.	2016 - 2020 m	Direktoriaus pavaduotoja ugdymui, PMS vedėjas	Žmogiškieji ištekliai
	3.1.9.5. Atlikti kasmet priimtiems mokiniams diagnostiniai testai, ugdymo turinys planuojamas atsižvelgiant į gautus rezultatus.	2016 - 2020 m	GS ir PMS vedėjai	Žmogiškieji ištekliai
	3.1.9.6. 100% panaudotos konsultacijoms skirtos valandos	2016 - 2020 m	PMS vedėjas	Žmogiškieji ištekliai
	3.1.9.7. Sudaryti užsiėmimų tvarkaraščiai, tenkinantys mokinių poreikius, 2- 3 vnt. kas pusmetį	2016 - 2020 m	Atsakingas asmuo	Žmogiškieji ištekliai
3.1.10. Besimokantiesiems suteikti profesines kompetencijas, bendruosius gebėjimus	3.1.10.1. Profesinė kvalifikacija suteikta vidutiniškai 100 % mokinių	2016 - 2020 m	Direktoriaus pavaduotoja ugdymui, PMS vedėjas	Žmogiškieji ištekliai
3.1.11. Mokiniams teikti kokybiškas bendrojo ugdymo paslaugas	3.1.11.1. Pagrindinio išsilavinimo pažymėjimai išduoti 95 procentams mokinių	2016 - 2020 m	GS vedėja	Žmogiškieji ištekliai
	3.1.11.2. Vidurinį išsilavinimą įgijo 90-95% mokinių nuo baigusių vidurinio ugdymo programą mokinių skaičiaus	2016 - 2020 m	GS vedėja	Žmogiškieji ištekliai



3.1.12. Propaguoti ir įgyvendinti sveikos gyvensenos priemonės	3.12.1.1. 60 % mokinių įtraukta į sportinių būrelių veiklas, sveikatinimo priemonės	2016 - 2020 m	Direktoriaus pavaduotoja ugdymui, neformaliojo ugdymo vadovai	Žmogiškieji ištekliai
	3.12.1.2. Kasmet organizuota po 3- 4 renginiai sveikos gyvensenos propagavimo tematika	2016 - 2020 m	GS ir PMS mokytojai	Žmogiškieji ištekliai
	3.12.1.3. Į bendrojo ugdymo mokymo turinį, grupių vadovų veiklos planus įtrauktos temos, propaguojančios sveiką gyvenseną.	2016 - 2020 m	GS mokytojai ir grupių vadovai	Žmogiškieji ištekliai
3.1.13. Saugių ugdymo ir darbo sąlygų užtikrinimo plėtra ir higienos normų reikalavimų vykdymas mokykloje.	3.1.13.1. Darbuotojai tobulino kvalifikaciją saugos darbe ir sveikatos, priešgaisrine tematika.	2016 - 2020 m	Saugos inžinierius	Žmogiškieji ištekliai
	3.1.13.2. Organizuoti mokymai ir atestacija darbuotojų saugos ir sveikatos klausimais.	2016 - 2020 m	Saugos inžinierius	Žmogiškieji ištekliai
	3.1.13.3. Sveikatos komiteto veiklos efektyvinimas.	2016 - 2020 m	Sveikatos komitetas	Žmogiškieji ištekliai
<b>2 uždavinys – Kurti patrauklią bendruomenę, atvirą visuomenei mokyklą.</b>				
3.2.1. Organizuoti visuotinius tėvų susirinkimus ir „atvirų durų“ dienas, susitikimus socialiniams partneriams, rajono mokykloms, visuomenei.	3.2.1.1. Pagerės mokyklos bendruomenės ir mokinių tėvų, socialinių partnerių, mokyklų bendradarbiavimas, gerės mokyklos įvaizdis.	2016 - 2020 m	Direktoriaus pavaduotoja ugdymui.	Žmogiškieji ištekliai
	3.2.2.2. Atnaujintos iki 2010 m. sudarytos bendradarbiavimo su socialiniais partneriais sutartys.	2016 metai	Direktoriaus pavaduotoja ugdymui, PMS vedėjas	Žmogiškieji ištekliai
3.2.3. Informacijos apie mokyklą sklaida spaudoje, internetiniuose portaluose, internetinėje mokyklos svetainėje.	3.2.3.1. Efektyvesnis visuomenės informatyvumas apie mokyklos veiklą.	2016 - 2020 m	Direktoriaus pavaduotoja ugdymui.	Žmogiškieji ištekliai
3.2.4.. Elektroninio dienyno naudojimas ugdymo ir komunikavimo procese.	3.2.4.1. Efektyvus elektroninio dienyno naudojimas ugdymo ir komunikavimo procese.	2016 - 2020 m	PMS vedėjas	Žmogiškieji ištekliai

<b>3 uždavinys – Įgyvendinti materialinių išteklių apsirūpinimo programos, tobulinti estetinę edukacinę aplinką</b>				
3.3.1. Efektyvaus ir taupaus finansinių išteklių metinėse fondo sąmatų ribose panaudojimo priemonės.	3.3.1.1. Užtikrinamas kokybiškas ugdymo proceso aprūpinimas ir organizavimas, kita mokyklos veikla.	2016 - 2020 m	Direktorius, finansininkė	Žmogiškieji ištekliai
3.3.2. Naujų edukacinių aplinkų sukūrimas	3.3.2.1. Įkurtos naujos edukacinės erdvės	2016 - 2020 m	Direktorius, finansininkė	Žmogiškieji ištekliai
3.3.3. Strateginės plėtros galimybių įgyvendinimas	3.3.3.1. Įgyvendinami nauji projektai, gerinama mokyklos infrastruktūra.	2016 - 2020 m	Direktorius, finansininkė	564689,93 €
<b>IV. Mokyti visą gyvenimą sistema, grįsta pagalba atpažįstant save ir renkantis kelią veiklos pasaulyje</b>				
<b>1 uždavinys - Užtikrinti rengiamų specialybių, orientuotą į darbo rinkos bei mokymosi visą gyvenimo poreikius, patrauklumą,</b>				
4.1.1. Tęstinio suaugusiųjų mokymo ir kvalifikacijos kėlimo paslaugų plėtimas, tenkinant regiono darbo rinkos poreikius.	4.1.1.1. Tęstinio profesinio mokymo programų vykdymas	2016 - 2020 m	Direktoriaus pavaduotoja ugdymui, PMS vedėjas	Žmogiškieji ištekliai
4.1.2. Mokinių ir mokytojų dalyvavimas ES švietimo programose ir projektuose.	4.1.2.1. Dalyvaus apie 60 mokinių ir 15 mokytojų.	Visą ataskaitinį laikotarpį	Projektų vadovė	Žmogiškieji ištekliai
4.1.3. Naujų modulinių profesinio mokymo programų vykdymas	4.1.3.1. Naujų modulinių profesinio mokymo programų vykdymas	2016 - 2020 m	Direktoriaus pavaduotoja ugdymui, PMS vedėjas	Žmogiškieji ištekliai
4.1.4. Naujų modulinių profesinio mokymo programų rengimas ir vykdymas	4.1.4.1. Parengtos ir vykdomos profesinio mokymo modulinės programos	2016 - 2020 m	Direktoriaus pavaduotoja ugdymui, PMS vedėjas	Žmogiškieji ištekliai
<b>2 uždavinys - Taikyti inovatyvius mokymo(si) metodus ir IT</b>				
4.2. Efektyvesnis kompiuterinių mokymo programų naudojimas ugdymo procese	4.2.1. Kiekvienas profesijos mokytojas bent 10-yje pamokų per metus naudos kompiuterines programas	2016 - 2020 m	Direktoriaus pavaduotoja ugdymui, PMS vedėjas	Žmogiškieji ištekliai

### **Strateginio veiklos plano įgyvendinimo stebėseną, koregavimo galimybes, atnaujinimas**

Mokyklos strateginio plano prioritetai ir uždaviniai įgyvendinami kasmet sudarant metinį veiklos planą (Metų veiklos planas yra neatskiriama strateginio plano dalis). Jo stebėseną nuosekliai ir sistemingai vykdo direktoriaus įsakymu sudaryta darbo grupė. Metų pabaigoje analizuojamas institucijos metinio plano įgyvendinimas, fiksuojami planuoti ir pasiekti rezultatai bei panaudoti ištekliai. Metinio veiklos ir Strateginio planų įgyvendinimo priežiūros grupė stebėsenos rezultatus pristato Mokyklos bendruomenei (Mokyklos tarybai, mokytojų tarybai), kuri turi galimybę išsakyti savo nuomonę, teikti siūlymus kaip optimaliau įgyvendinti mokyklos strateginius tikslus ir uždavinius, tikslingiau panaudoti turimas lėšas parengiamos rekomendacijos.

Mokyklos metinės veiklos planavimo darbo grupė, išnagrinėjusi metinio veiklos plano įgyvendinimo priežiūros grupės ataskaitą ir rekomendacijas, Mokyklos bendruomenės siūlymus ir pastebėjimus, rengia kitų metų veiklos planą, numatydamą konkrečias priemones ir terminus strateginiams uždaviniams pasiekti.